

Федеральная служба по надзору в сфере защиты прав потребителей  
и благополучия человека

**Федеральное бюджетное учреждение здравоохранения  
«Центр гигиены и эпидемиологии в Самарской области»  
(ФБУЗ «Центр гигиены и эпидемиологии в Самарской области»)**

**Орган инспекции**

443079, Самарская область, г. Самара, Октябрьский р-н, проезд Георгия Митирева, 1, г. Самара, 443079,  
тел./факс: (846) 260-37-97, 260-37-99 E-mail: all@fguzsamo.ru  
ОГРН 1056316020155 ИНН 6316098875

## Акт санитарно-эпидемиологического обследования

от «30» января 2024 г. №1682:

Санитарно-эпидемиологическое обследование проведено сотрудником ФБУЗ «Центр гигиены и эпидемиологии в Самарской области»:

Врач по общей гигиене

Новичкова О.А.

в присутствии представителя МБОУ «Школа №119» г.о. Самара – начальника лагеря Е.И. Ерзумбаевой

Юридический адрес:

443022, Самарская область, г. Самара, ул.  
Экспериментальная, 5.

Фактический адрес:

443022, Самарская область, г. Самара, ул.  
Экспериментальная, 5.

В ходе обследования установлено:

Санитарно-эпидемиологическое обследование здания, помещений, оборудования и иного имущества, используемых для осуществления деятельности по организации отдыха детей и их оздоровления в оздоровительном учреждении с дневным пребыванием детей при Муниципальном бюджетном общеобразовательном учреждении «Школа №119» городского округа Самара по адресу: 443022, Самарская область, г. Самара, ул. Экспериментальная, 5 проведено 23.01.2024г. в присутствии начальника лагеря Е.И. Ерзумбаевой.

Оздоровительное учреждение с дневным пребыванием детей планируется организовать на базе функционирующего Муниципального бюджетного общеобразовательного учреждения «Школа №119» городского округа Самара (МБОУ «Школа №119» г.о. Самара), расположенного на собственной территории в отдельно стоящем 3-х этажном здании по адресу: 443022, Самарская область, г. Самара, ул. Экспериментальная, 5.

Здание школы размещено на территории сложившейся жилой застройки. Территория, прилегающая к зданию школы, благоустроена, спланирована с учетом функционального зонирования, оборудована наружным электрическим освещением, по периметру ограждена забором, имеются зеленые насаждения.

На территории школы оборудована площадка для сбора отходов, с водонепроницаемым твердым покрытием. На площадке установлены контейнеры (мусоросборники) с закрывающимися крышками.

Оздоровительный лагерь с дневным пребыванием учащихся планируется открыть на одну смену в июне 2024 г. (с 01.06.2024г. по 26.06.2024г.) в период летних каникул. Группы отдыхающих детей будут комплектоваться из числа обучающихся в МБОУ «Школа №119» г.о. Самара. Планируемое количество детей - 35 человек.

Организация работы оздоровительного учреждения будет осуществляться по режиму с 8.30 ч. до 17:00 ч., с организацией 3-х разового питания (завтрак, обед, полдник) с обязательной организацией дневного сна.

Оздоровительное учреждение будет размещено на 1-м и 2-м этажах здания МБОУ «Школа №119» г.о. Самара.

Вход в здание оборудован тамбуром.

В состав помещений лагеря дневного пребывания входят:

- для организации дневного сна предусмотрены спальни – на 2-м этаже: кабинеты №№22 – 48,9 м<sup>2</sup>, 24 – 47,2 м<sup>2</sup>, 27 – 48,9 м<sup>2</sup>. Каждое спальное место предполагается оборудовать раскладушками и прикроватными стульями, обеспечить комплектом постельных принадлежностей (раскладушки и постельное белье предоставляются родителями индивидуально для каждого ребенка);

- игровые комнаты, помещения для занятий кружков – на 2-м этаже кабинет №23 – 48,1 м<sup>2</sup>, рекреация площадью 166,5 м<sup>2</sup>;

- спортивный зал – на 1-м этаже;

- столовая с обеденным и актовым залом – на 1-м этаже;

- помещения для оказания медицинской помощи - на 3-м этаже медицинский пункт (кабинет врача-педиатра и процедурный кабинет);

- отдельные санитарные узлы для мальчиков и девочек и персонала - на 2-м этаже;

- помещение для хранения, обработки уборочного инвентаря и приготовления дезинфекционных растворов – на 1-м этаже.

Спортивно-оздоровительные мероприятия для детей, находящихся в лагере, проводятся на базе спортивного зала образовательного учреждения.

На 2-м этаже здания школы в непосредственной близости от помещений игровых размещены отдельные санитарные узлы для мальчиков и девочек, оборудованные умывальниками и туалетными кабинами с дверями без запоров. Туалетные кабины оснащены мусорными ведрами, держателями для туалетной бумаги, сиденьями на унитазах. Умывальные раковины обеспечены мылом, бумажными полотенцами и ведрами для сбора мусора. Все санитарно-техническое оборудование находится в исправном состоянии, без дефектов. Для персонала имеется отдельный санузел.

Внутренняя отделка помещений игровых, спальных помещений (учебных кабинетов) представлена: стены окрашены водоэмульсионной краской, пол покрыт линолеумом, потолки подвесные или окрашены водоэмульсионной краской; в санузлах стены и пол покрыты керамической плиткой, потолки окрашены водоэмульсионной краской.

На момент обследования стены и потолки без дефектов и повреждений, следы протеканий и признаков поражения грибком не обнаружены. Внутренняя отделка позволяет проводить уборку с применением моющих и дезинфицирующих средств.

Хранение верхней одежды и обуви будет организовано в раздевалке для верхней одежды с вешалками для одежды и обуви, на первом этаже. В коридоре на первом этаже планируется оборудовать комнату гигиены, в которой будут установлены вешалки для полотенец, так же тазы и деревянные решетки для мытья ног перед сном.

Для хранения и обработки уборочного инвентаря, приготовления дезинфицирующих растворов имеется подсобное помещение. Уборочный инвентарь имеет маркировку с учетом функционального назначения помещений и видов уборочных работ.

Организация питания детей в период работы лагеря будет осуществляться на базе школьного пищеблока МБОУ «Школа №119» г.о. Самара, расположенного на первом этаже. Питание учащихся будет осуществляться в обеденном зале, расположенном на 1-м

этаже. Горячее питание предусмотрено согласно режима пребывания детей в пришкольном лагере. Обеденный зал оборудован столовой мебелью с покрытием, без дефектов и повреждений, позволяющем проводить обработку с применением моющих и дезинфицирующих средств.

Для соблюдения правил личной гигиены детьми перед обеденным залом оборудованы умывальные раковины (в количестве 3 шт.), которые обеспечены мылом, бумажными полотенцами и емкостями для мусора.

Помещения столовой выделены в отдельный блок, оборудованы самостоятельным выходом на хозяйственный двор. В состав помещений школьного пищеблока входят: обеденный зал, раздаточная зона, горячий цех, овощной цех, моечная кухонной и столовой посуды, помещение для хранения сыпучих продуктов, загрузочная, санузел для персонала, комната персонала, подсобные помещения.

Моечная кухонной и столовой посуды оборудована стеллажами и решетчатыми подставками для хранения чистой посуды. Хранение пищевых продуктов и продовольственного сырья осуществляется в помещении кладовой. Пищеблок оснащен следующим оборудованием: горячий цех: мармит – 2 шт., электрическая плита – 1 шт., овощерезка – 1 шт., тестомес – 1 шт., холодильник – 2 шт.; овощной цех: протирочная машина – 1 шт., картофелечистка – 2 шт., холодильник – 2 шт. Все установленное в производственных помещениях технологическое и холодильное оборудование на момент обследования находится в рабочем состоянии. Оборудование, инвентарь и посуда на пищеблоке выполнены из материалов, предназначенных для контакта с пищевыми продуктами, и предусматривают возможность их мытья и обеззараживания. Производственные столы, предназначенные для обработки пищевых продуктов, цельнометаллические, устойчивые к действию моющих и дезинфицирующих средств. Кухонная посуда, столы, инвентарь промаркированы в зависимости от назначения.

Помещения пищеблока оборудованы системой приточно-вытяжной вентиляции, от производственного оборудования предусмотрена локальная вытяжная система вентиляции.

Созданы условия для соблюдения персоналом правил личной гигиены – во всех производственных помещениях, моечной, санузле установлены раковины с подводкой холодной и горячей воды, оборудованные смесителями.

Внутренняя отделка помещений пищеблока представлена: стены кладовых, моечной, санузла облицованы керамической плиткой и окрашены водоэмульсионной краской, потолки окрашены водоэмульсионной краской, пол покрыт керамической плиткой. Внутренняя отделка производственных помещений выполнена материалами, допускающими влажную уборку помещений с использованием моющих и дезинфицирующих средств.

Уборочный инвентарь, используемый для уборки помещений пищеблока, промаркирован в зависимости от назначения помещений и видов работ. Хранение моющих и дезинфицирующих средств, а также промаркированного уборочного инвентаря осуществляется в подсобном помещении.

Для организации медицинского обслуживания и временной изоляции заболевших детей предполагается использовать кабинеты медицинского пункта (врачебный и процедурный кабинеты), расположенные на 3-м этаже, оборудованные раковинами для мытья рук, с подводкой холодной и горячей воды со смесителем, необходимым инвентарем и оборудованием. Медицинский пункт оснащен письменными столами, стульями, кушеткой медицинской, шкафами канцелярским и аптечным, медицинским столиком, холодильником, термометром, ростометром, аптечкой для оказания первой медицинской помощи, а также необходимым для осуществления медицинской деятельности инструментарием и приборами. Уборочный инвентарь хранится в специально выделенном месте (шкафу).

Здание образовательного учреждения обеспечено централизованным холодным и горячим водоснабжением, канализацией, отоплением (водяным) и электроснабжением.

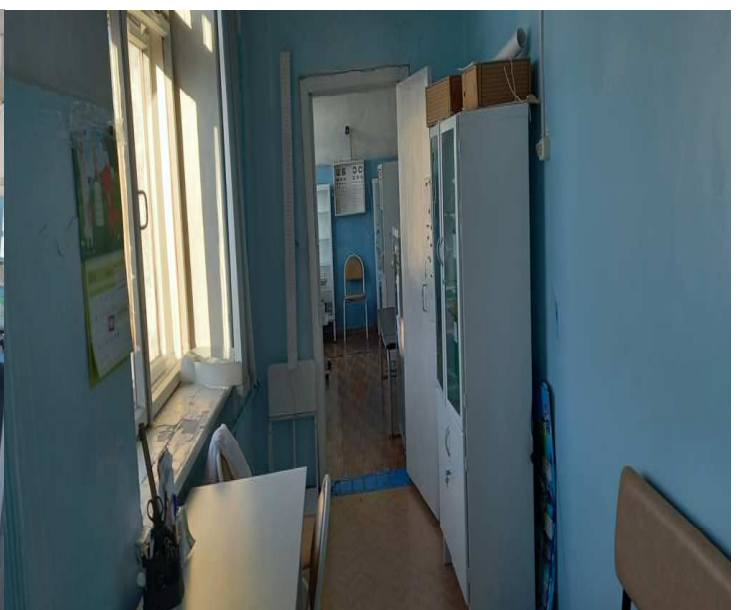
Холодной и горячей водой обеспечены производственные помещения пищеблока, помещения, в которых оказывается медицинская помощь, туалеты, умывальные перед обеденным залом.

Все основные помещения оздоровительного учреждения имеют естественное освещение. Естественное освещение помещений обеспечивается боковыми оконными проемами, остекление окон выполнено из цельного стекла. Система общего искусственного освещения помещений обеспечена потолочными светильниками с люминесцентными лампами. На момент обследования – находятся в рабочем состоянии и имеют защитную арматуру.

Оконные проемы оборудованы регулируемыми солнцезащитными устройствами (жалюзи) с длиной не ниже уровня подоконника или текстильными шторами, а окна, открываемые в летний период – москитными сетками. Конструкция окон обеспечивает возможность проведения проветривания помещений.

















{Врач по общей гигиене  
отделения охраны здоровья и среды}

\_\_\_\_\_ {Новичкова О.А.}  
(подпись)

{Начальник лагеря МБОУ  
«Школа №119» г.о. Самара }

\_\_\_\_\_ {Ерзумбаева Е.И.}  
(подпись)